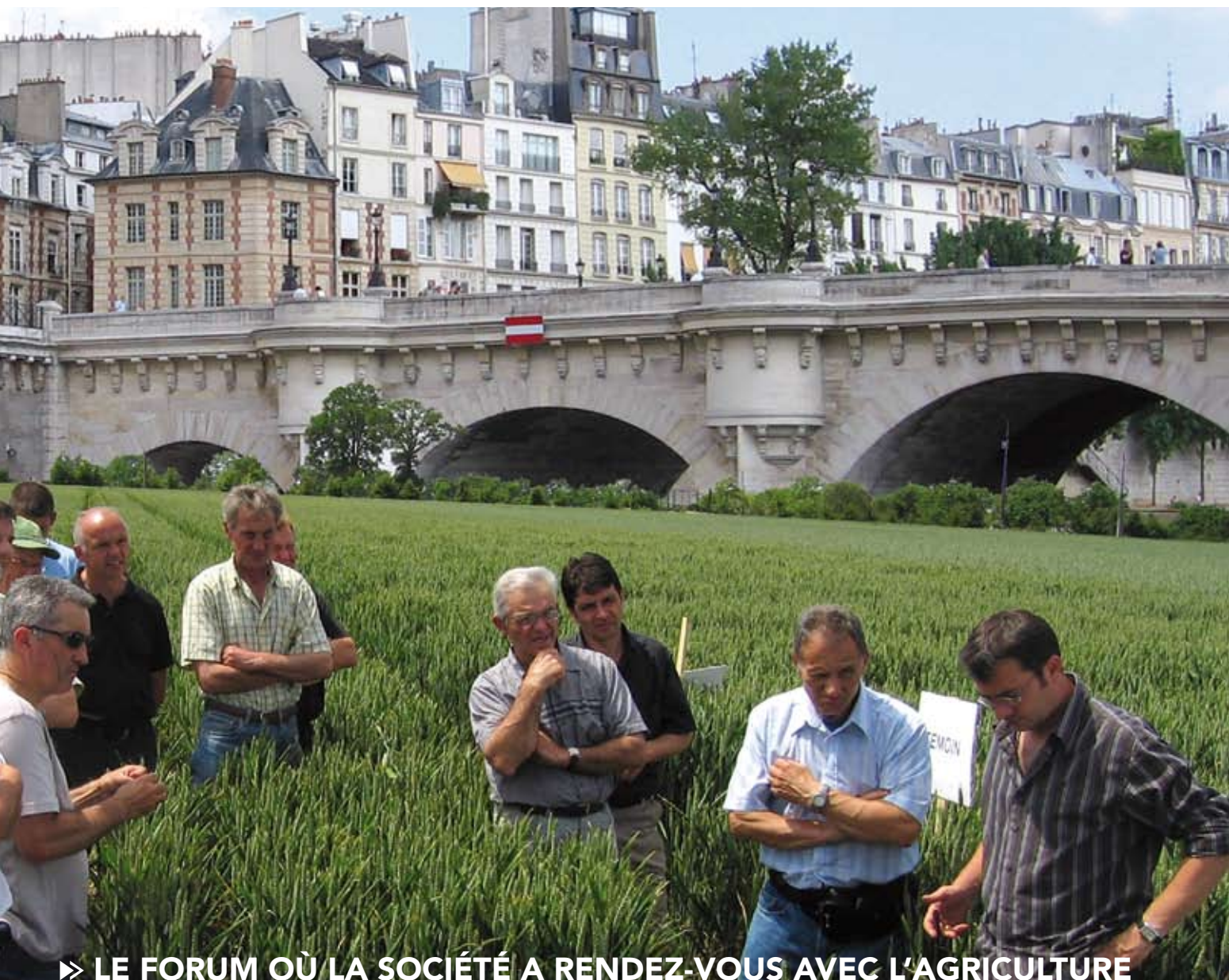


# FARRE 2015

## le projet stratégique



### » LE FORUM OÙ LA SOCIÉTÉ A RENDEZ-VOUS AVEC L'AGRICULTURE

*Devenir un acteur majeur de la relation entre l'agriculture et la société. Telle est l'ambition du réseau d'agriculteurs Farre, Forum de l'agriculture raisonnée respectueuse de l'environnement. Avec l'arrivée de la certification à haute valeur environnementale (HVE), l'association a redéfini sa stratégie pour les années à venir. Vers plus d'ouverture, d'expérimentation et d'exemplarité au service d'une communication par la preuve.*

Depuis le Grenelle de l'environnement, la décision de créer une certification axée exclusivement sur l'environnement, la Haute valeur environnementale (HVE), engendre une situation nouvelle pour l'action du réseau Farre. La HVE va progressivement s'imposer comme la référence

en matière de pratiques environnementales et se substituera, à terme, à la certification agriculture raisonnée.

Fort de quinze années d'expérience, de débats et d'échanges entre agriculteurs pour une meilleure prise en compte de l'environnement dans les pra-

tiques agricoles, Farre prend acte de cette situation et en tire un certain nombre d'enseignements: doit-il devenir le forum de la future certification HVE ou fédérer davantage les initiatives des agriculteurs en matière de respect de l'environnement? Sera-t-il l'outil de référence au

service de l'agriculture durable? Un ensemble de questions qui a abouti à la formulation de quatre propositions stratégiques pour 2015. Toutes concilient écologie et économie, pour soutenir une agriculture en phase avec les attentes des consommateurs.



# Trois questions au nouveau président de Farre



Christophe Grison a été élu à la présidence de Farre à l'issue de l'assemblée générale du réseau qui s'est tenue le 7 juillet. Il succède à Bernard Guidez.

Il porte désormais le projet Farre 2015 et compte donner plus de sens aux actions des agriculteurs impliqués dans des démarches environnementales.

## Quel est votre parcours ?

J'ai un parcours atypique puisque j'ai repris l'exploitation de mon grand-père à Mareuil-sur-Ourcq dans l'Oise. Mon père était double actif : viticulteur dans le Cognac et employé dans l'industrie automobile. Au cours de mes études à Paris, et lorsque j'allais le week-end sur la ferme, je constatais régulièrement une incompréhension entre les citadins et agriculteurs. Les premiers avaient une vision archaïque du métier de producteur agricole, alors qu'une extraordinaire révolution technologique était en marche au sein des filières. Une fois installé, j'ai entendu parler de Farre et de son action en termes de communication. C'est donc tout naturellement que j'ai rejoint le réseau. Par

ailleurs, je suis administrateur à la Coopérative Valfrance. Cette mission m'a montré tout l'intérêt économique, pour un agriculteur, de s'engager dans la recherche de la qualité et le respect de l'environnement. J'ai donc proposé aux membres du conseil d'administration d'entrer dans la démarche Agriculture raisonnée et d'accompagner les sociétaires dans cette voie. Résultat : 27 % de la collecte sont issus d'exploitations certifiées. Les pratiques agricoles s'améliorent et Farre peut en apporter la preuve. C'est une des missions fortes de mon mandat.

**Mais justement, vous arrivez à un moment où la démarche Agriculture raisonnée n'a pas convaincu les agriculteurs et où la nouvelle certification Haute valeur environne-**

**mentale n'est pas encore finalisée. Quelle peut être la marge de manœuvre pour Farre ?**

Effectivement c'est une période charnière pour Farre et le challenge n'est pas mince ! Mais il faut regarder la réalité en face : Farre n'a pas à rougir du travail qui a été fait sur l'Agriculture raisonnée car nous avons été précurseurs dans bien des domaines. Certes la démarche n'a convaincu que 3000 agriculteurs mais si une dizaine d'organisations économiques comme la Coopérative Valfrance s'était mobilisée, nous aurions pu créer un autre rapport de force avec nos acheteurs. Livrer des produits certifiés change la nature de la négociation. La future certification HVE reprend pour partie les chapitres du

## De la stratégie du face-à-face

à celle du côte à côte

DEPUIS LE GRENELLE DE L'ENVIRONNEMENT, les associations environnementales sont de plus en plus consultées dans l'élaboration et la mise en œuvre des politiques agricoles.

Farre a pour ambition d'être un « pont » entre la profession agricole et la société civile. Le réseau a donc décidé d'ouvrir son Conseil scientifique aux associations environnementales ou de consommateurs. L'objectif est simple : élargir le champ de réflexion et partager la complexité de notre métier avec des acteurs aujourd'hui incontournables.

## Des réseaux spécialisés

au service de la communication

LE PRINCIPE DES CINQ RÉSEAUX, qui réunissent des agriculteurs et une organisation ou entreprise ayant une compétence spécifique sur un domaine précis, constitue



l'une des forces de Farre. Les résultats, tant en termes d'animation, de partenariats que de réalisations, nous incitent à aller plus loin dans la valorisation de ces réseaux (cf. schéma). Au total, près de 300 personnes appartenant à quinze organisations différentes travaillent à une meilleure intégration de l'environnement dans les pratiques agricoles. Le Grenelle de l'environnement a démontré la difficulté de notre profession à prouver l'amélioration de ses pratiques, Farre s'engage aujourd'hui à communiquer, preuves à l'appui. Chaque réseau spécialisé va donc élaborer deux ou trois indicateurs qui mesureront le progrès environnemental effectué sur une exploitation agricole. Au final, la création d'une dizaine d'indicateurs offre plus d'envergure à nos fermes de rencontres. Un tout autre terrain de communication se dessine, plus technique et plus concret.

# Christophe Grison

référentiel Agriculture raisonnée en y ajoutant des indicateurs de résultat et nous avons l'assurance du gouvernement que les exploitations certifiées en Agriculture raisonnée obtiendront directement le niveau 2 de la certification environnementale. Avec le projet Farre 2015, nous nous inscrivons dans une dynamique de progrès, conciliant économie et écologie, et portée par l'innovation. Car Farre, ce n'est pas que le travail sur la certification. Farre est un Forum de partenaires multiples qui recherchent en permanence des idées, des solutions et des actions concrètes pour que l'environnement crée de la valeur ajoutée sur l'exploitation. Et puis Farre est surtout

une aventure humaine, un réseau d'agriculteurs qui ont choisi de s'engager bénévolement pour faire de l'exploitation, un lieu de débats, de rencontre et de communication pour être un pont entre l'agriculture et la société.

**Dans le projet Farre 2015 vous insistez beaucoup sur les réseaux de spécialisation. En quoi sont-ils différents des autres réseaux qui existent déjà et à quoi peuvent-ils servir ?**

Il y a maintenant plus de cinq ans que le premier réseau spécialisé sur les bonnes pratiques phytosanitaires existe. À l'époque, nous voulions nous préparer à l'évolution du référentiel Agriculture

raisonnée. Les solutions préconisées devaient être concrètes et reproductibles. Nous avons alors sollicité l'aide de techniciens spécialisés dans leur domaine de compétences et celle des agriculteurs. Très rapidement, nous nous sommes rendu compte que ces groupes étaient de véritables « laboratoires d'idées » pour innover et concevoir de nouvelles pratiques plus respectueuses de l'environnement. Nous avons d'ailleurs été contactés par la Ligue de protection des oiseaux (LPO) pour créer un réseau Biodiversité. Résultat: après quatre ans de travail entre la LPO, la Fnab, le réseau FNCivam et cinquante agriculteurs

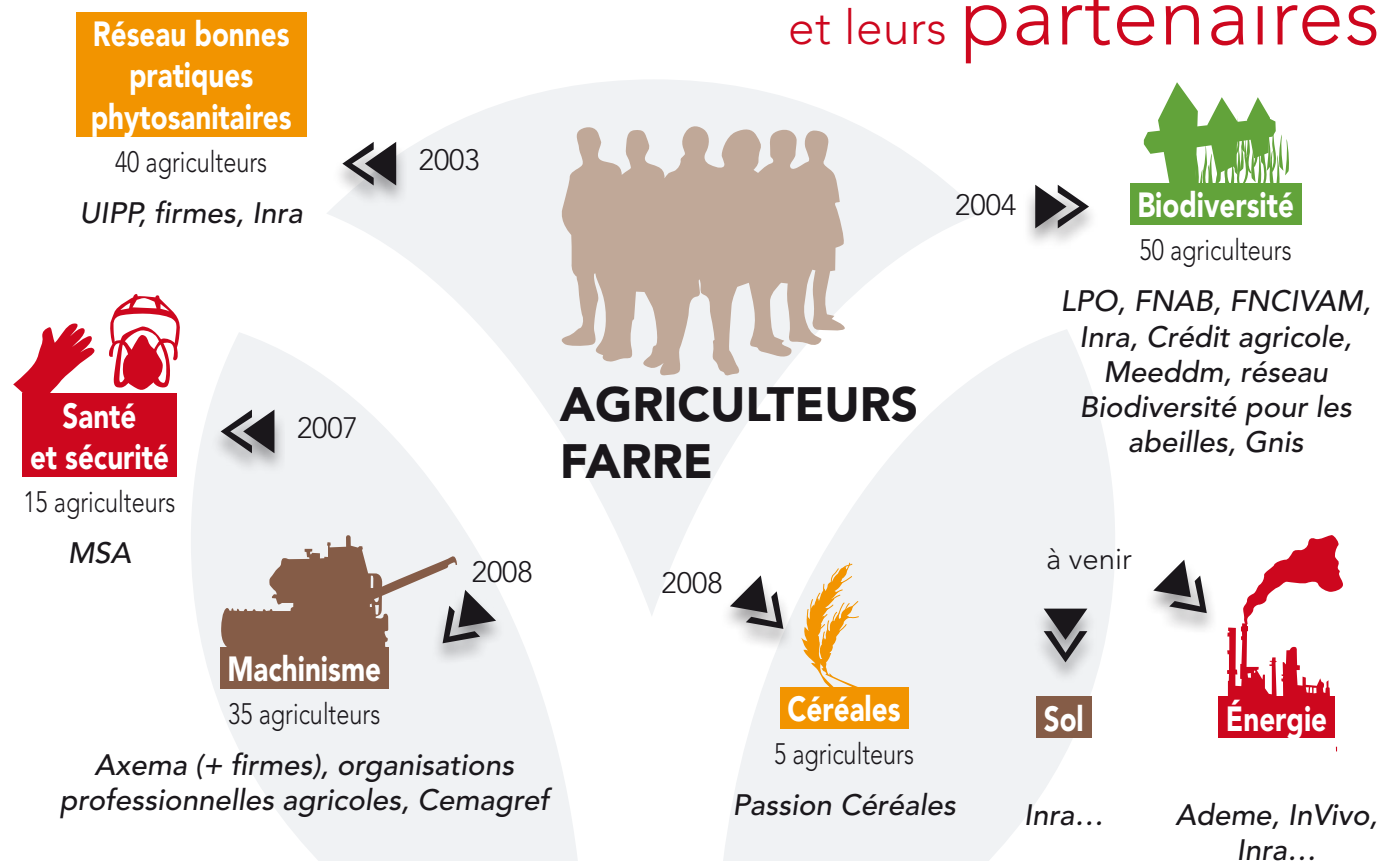
Farre, un guide technique sortira début septembre. Ce document fournira des réponses concrètes aux agriculteurs pour gérer les

« L'environnement doit créer de la valeur ajoutée sur l'exploitation. »

bords de fossé, restaurer une pelouse sèche, valoriser des arbres morts... Autre exemple: il y a déjà quelques années que nous travaillons avec le réseau Biodiversité pour les abeilles et, dans ce cadre, des agriculteurs Farre ont planté des jachères apicoles pour fournir une alimentation régulière aux abeilles. Là encore, il y a quelques jours, nous avons appris que l'entreprise LU allait

commercialiser un biscuit « biodiversité » dont les céréales proviennent d'une soixantaine d'agriculteurs qui s'est engagée à planter des jachères apicoles. Certes on peut déplorer que LU nous ait « volé l'idée » et ne renvoie pas l'ascenseur mais l'essentiel n'est-il pas que l'innovation, la valeur ajoutée soient du côté des agriculteurs puisque ce sont eux, en l'occurrence, qui modifient leurs pratiques? Voilà le type même d'action qui donne du sens à ce que nous faisons. C'est la raison pour laquelle nous voulons développer ces réseaux spécialisés en créant deux réseaux supplémentaires Sols et Énergie.

## Les réseaux Farre spécialisés et leurs partenaires



MSA: Mutualité sociale agricole  
UIPP: Union des industries de la protection des plantes  
Axema: Union des industries de l'agroéquipement  
LPO: Ligue pour la protection des oiseaux  
FNAB: Fédération nationale des agriculteurs biologiques  
FNCIVAM: Fédération nationale des centres d'initiatives pour valoriser l'agriculture et le milieu rural

Inra: Institut national pour la recherche agronomique  
Ademe: Agence de l'environnement et de la maîtrise de l'énergie  
InVivo: Groupe coopératif agricole d'achats, de ventes et de services  
Meeddm: Ministère de l'Écologie, de l'Énergie, du Développement Durable et de la Mer  
Cemagref: Institut de recherche pour l'ingénierie de l'agriculture et de l'environnement  
Gnis: Groupement National Interprofessionnel des Semences et plants

# Une organisation Farre plus dense à l'horizon << 2015



## LE RÉSEAU DE FERMES DE RENCONTRES EST LA CLÉ DE VOÛTE DE L'ACTION ET DE L'EXISTENCE DE FARRE.

Il montre les avantages d'une agriculture engagée dans le respect de l'environnement et contribue à sa généralisation. Pour continuer à représenter la diversité des exploitations agricoles françaises, nous devons aujourd'hui densifier notre réseau afin d'être présent demain dans chaque département.

C'est pourquoi, une véritable politique de recrutement d'agriculteurs est entreprise avec la collaboration des organisations professionnelles. Pour y parvenir, la procédure d'adhésion des agriculteurs à Farre a été revue : la certification environnementale (niveau 2) sera désormais le minimum requis et chaque agriculteur agréé s'engagera à participer à un des réseaux spécialisés. Un parcours de formation à la communication leur sera par ailleurs proposé.

L'équipe de Farre,  
Nadège Redler,  
Claude Richard,  
Gilles Maréchal,  
Delphine Guyot

19, rue Jacques-Bingen  
75017 Paris  
Tél. : 01 46 22 09 20  
Fax : 01 46 22 02 20  
Site : [www.farre.org](http://www.farre.org)

PRATIQUES AGRICOLES - ENVIRONNEMENT - PROGRÈS TECHNIQUES - ÉCHANGES & PARTAGES

## Vous aussi rejoignez le réseau FARRE !

- Vous êtes agriculteur.
- Vous voulez vous engager dans une démarche de certification environnementale.
- Vous souhaitez expliquer vos pratiques, partager

vos expériences dans le cadre d'une démarche de progrès.

- Vous êtes intéressés par les activités de FARRE et l'un de ses réseaux spécialisés (sol, phytosanitaires,

machinisme, biodiversité, énergie, sécurité au travail...).

Pour plus d'informations,  
contactez l'association FARRE  
Tél. : 01 46 22 09 20  
Mail : [farre@farre.org](mailto:farre@farre.org)

## Donner la parole aux agriculteurs

AVEC UN RÉSEAU DENSIFIÉ, renouvelé et la diffusion d'indicateurs de suivi des pratiques, Farre détient tous les outils pour élaborer une communication centrée sur la performance environnementale de l'agriculteur. Néanmoins, la complexité croissante du métier d'agriculteur rend difficile sa compréhension par le grand public. Nous devons désormais donner la parole aux acteurs concernés, les agriculteurs, pour qu'ils racontent leur « histoire » et éclairent les consommateurs sur leur métier.

« VIVRE L'AGRICULTURE,  
C'EST MIEUX L'EXPLIQUER. »

Avec les principaux partenaires de Farre, nous proposons de créer une journée nationale où l'ensemble des fermes du réseau ouvrira ses portes au grand public afin de montrer une ou plusieurs réalisations environnementales.

La première édition pourrait avoir lieu en juin 2010 en partenariat avec les organismes de développement, Trame notamment.

